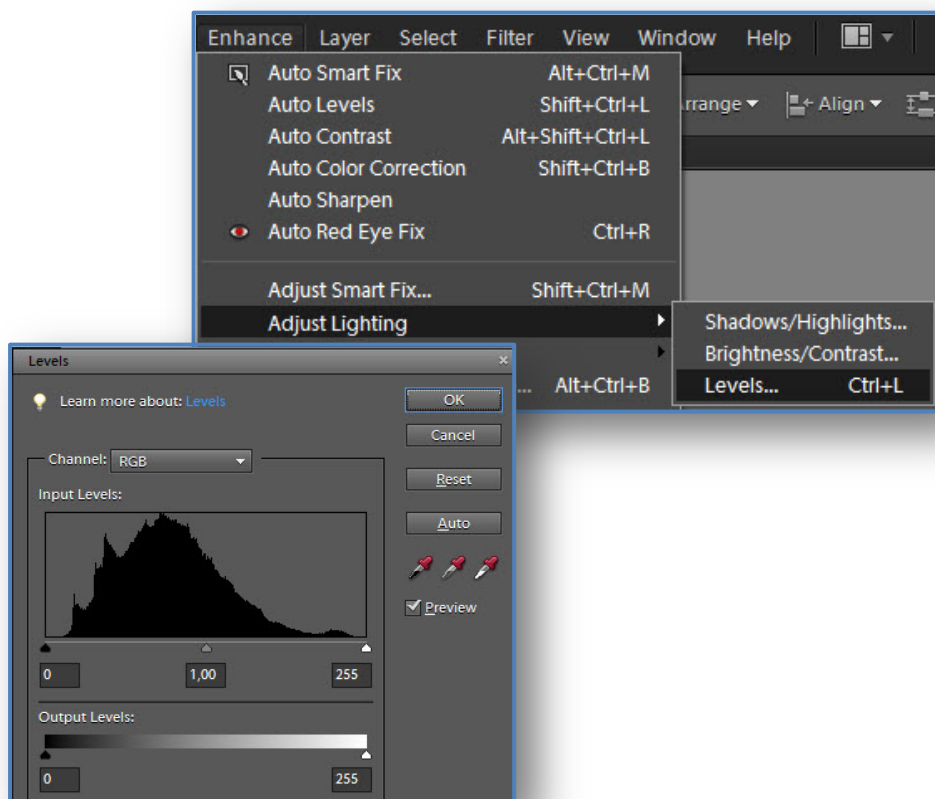


## KUVAMUOKKAUS | HARJOITUS

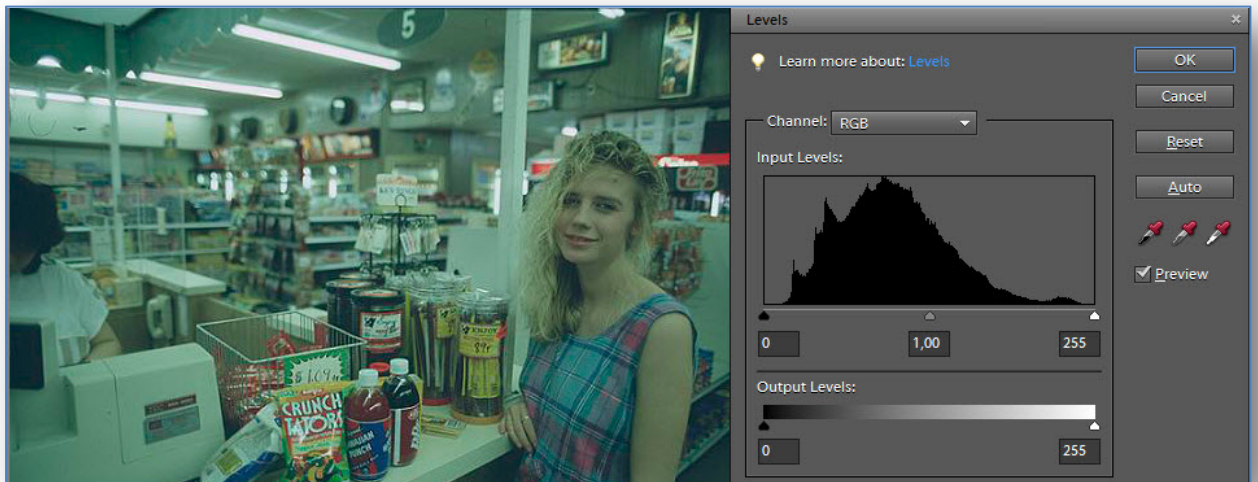
### VÄRI, PARANNUS, KUVAKOKO, KEHYKSET

Kuvan väri- ja valoisuusarvot ovat sidoksissa kuvanottohetken valaistukseen. Harjoituksen kuva on kuvattu loistevaloissa ja värisävy ei ole kohdallaan. Hyvä vaihtoehto lähteä kokeilemaan kuvaparannusta on muuttaa kuvan valoisuusarvoja.

1. Valitse valikkoriviltä **Enhance | Adjust Lighting | Levels**

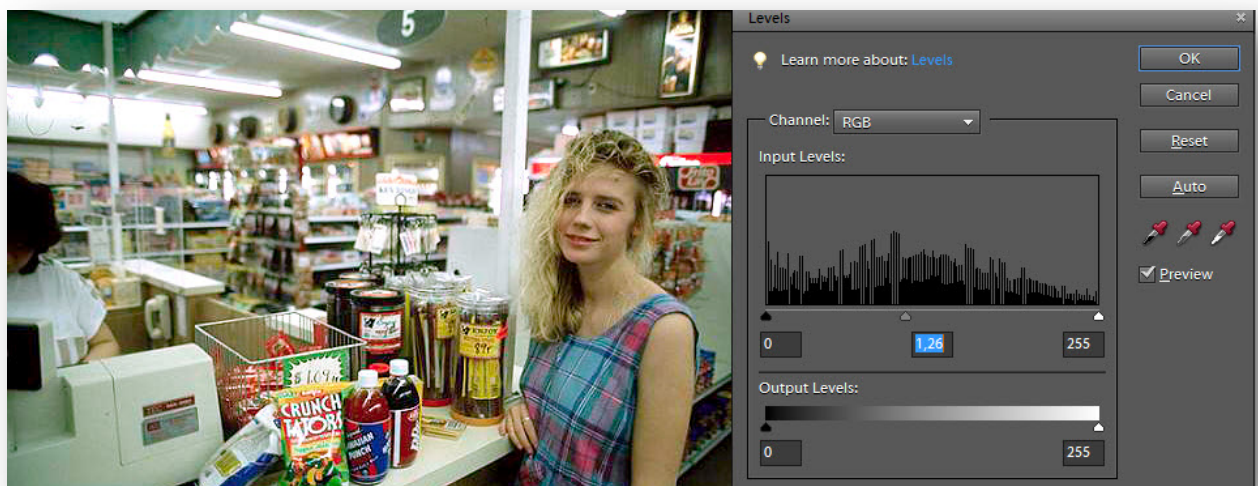


2. Valitaan kuvan **valkoinen** ja **tumma** kohta pipetillä.

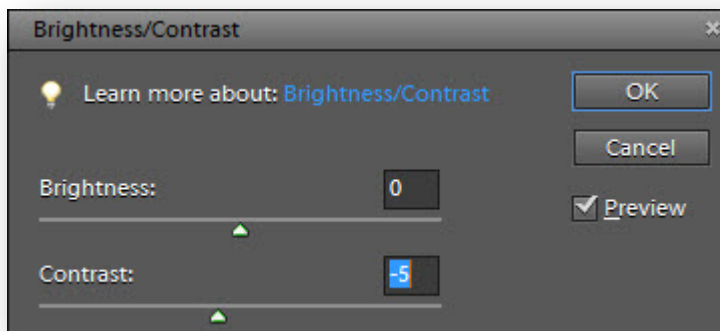


*Mikäli muutos ei heti ole oikean suuntainen, paina **Reset**-painiketta ja kokeile pisteiden valintaa uudelleen. Kuvan keskisävyjä voidaan säätää liukusäätimen keskimmaisella kolmiopainikkeella.*

3. Hyväksy onnistunut tulos **OK**-painikkeella.



4. **Säädä** | Tarkista kuvan **valoisuus**- ja **kontrastiarvot**:  
**Enhance** | **Adjust Lightning** | **Brightness/Contrast** – komennolla.

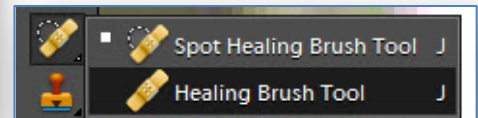


*Liukusäätimiä siirtämällä voi lopputulos parantua selkeästi. Tässä kuvassa vähennettiin hieman kontrastia.*

*Valokylläisissä otoksissa on hyvä vähentää kirkkautta ja lisätä kontrastia.*

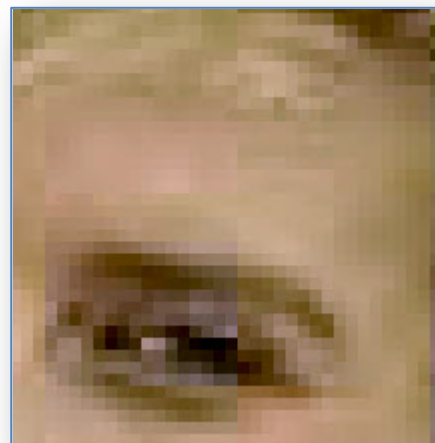
5. **Kuvassa olevia roskia** tai muita epäpuhtauksia voidaan poistaa työkalupaletista löytyvillä **Spot Healing Brush Tool** tai **Healing Brush Tool** –työvälineillä.

Parannusta kaipaava kohta on hyvä **suurentaa** riittävästi ja sivellinkoko **pienentää**.



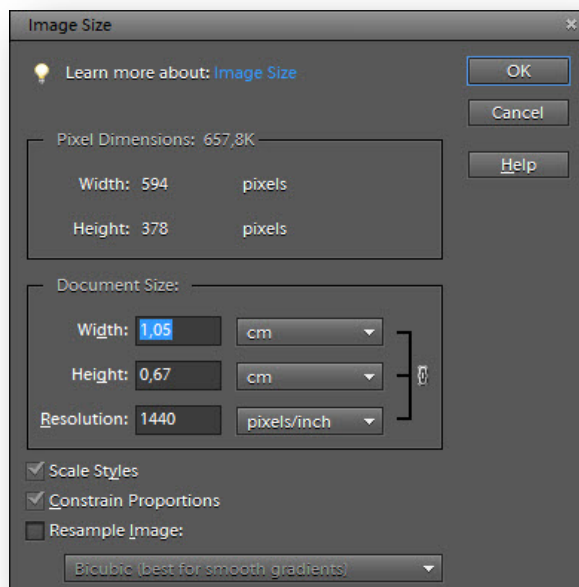
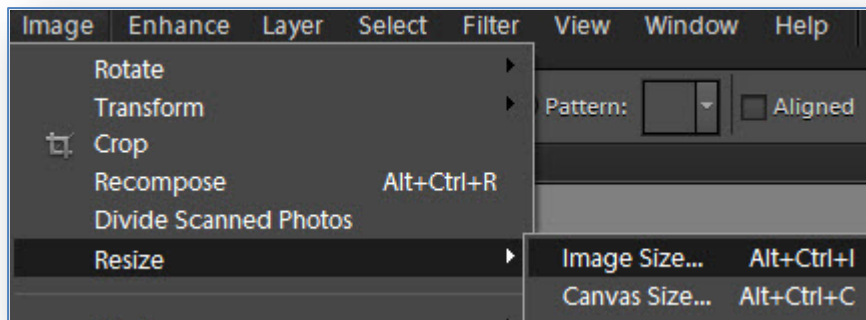
**Spot Healing Brush Tool** – vaihtoehdossa voidaan siveltimellä näpätellä tai maalata ongelmallinen kohta ja tulos on heti havaittavissa.

Jälkimmäisen työvälineen käytössä näpätetään ensin **tavoiteltavaa aluetta** hiirellä ja pidetään samanaikaisesti **Alt-näppäintä** pohjassa. Kun mallialue on määritelty, maalataan tai näpätellään muuttosta kaipaava kohta.



## KUVAKOKO

1. Tarkista / Muuta kuvakoko ja kuvan resoluutio komennolla **Image | Resize | Image Size** (Alt+Ctrl+I).

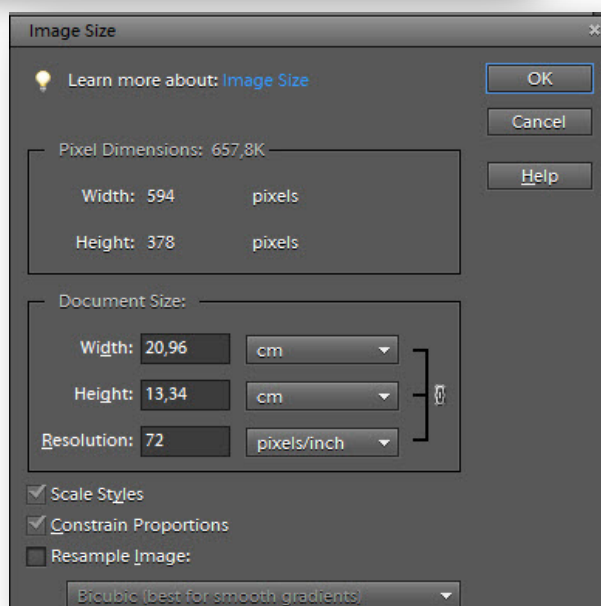


*Kuvan resoluutio on erittäin korkea (tarkka). Näytön resoluutioksi riittää 72, painotuotteet ja tulosteet vaativat suurempaa tarkkuutta: 150 – 300 →.*

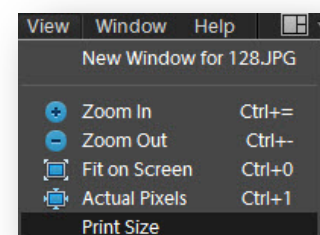
*Painotuotteen osalta vaadittava resoluutio ilmoitetaan usein yrityksen sivustolla.*

**Resample Image**-toiminto muuttaa kuvakokoa luomalla uusia kuvapisteitä valitun vaihtoehdon mukaisesti.

Mikäli toimintoa ei valita, muuttuu kuvan fyysinen koko resoluution mukaisesti.



*Kuvan tulostuskoko voidaan tarkistaa komennolla **View | Print Size**.*

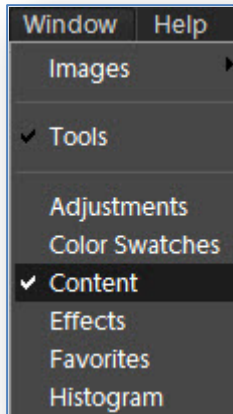




## KEHYKSET

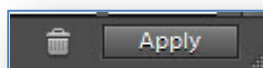
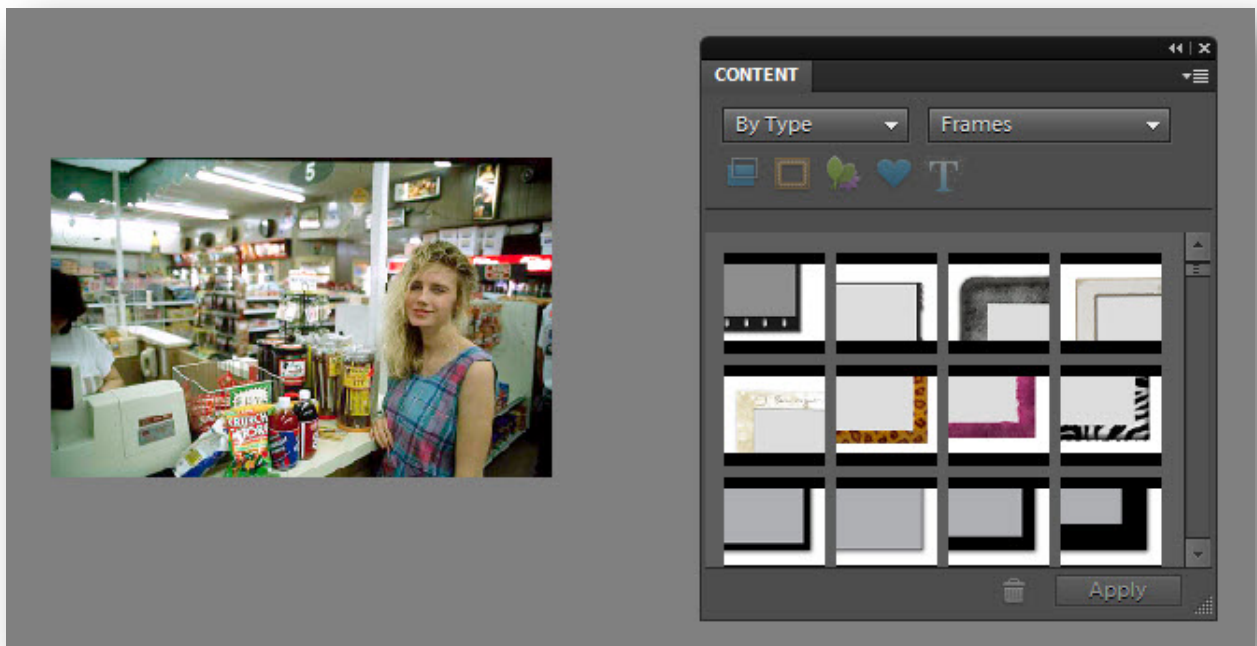
1. Ohjelman valikoimiin sisältyy laaja valikoima kehysvaihtoehtoja. Mikäli **Content**-paletti ei ole esillä, palautetaan se palettivalikkoon komennolla **Window | Content**.

Paletin voi nimestä kiinni tarttumalla vetää kuvan viereen kelluvaksi paletiksi ja palauttaa myöhemmin takaisin paikoilleen.



*Valitse kehysvaihtoehto, hyväksy **Apply**-komennolla.*

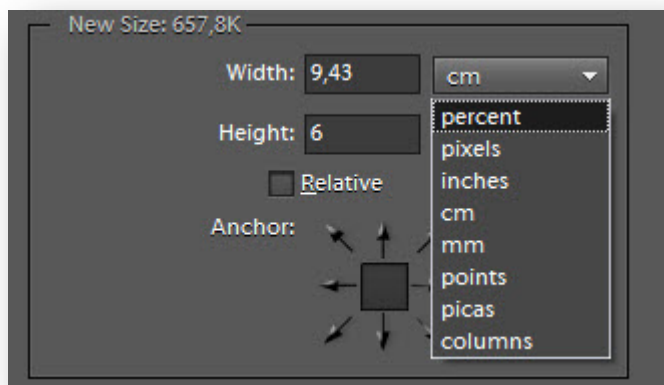
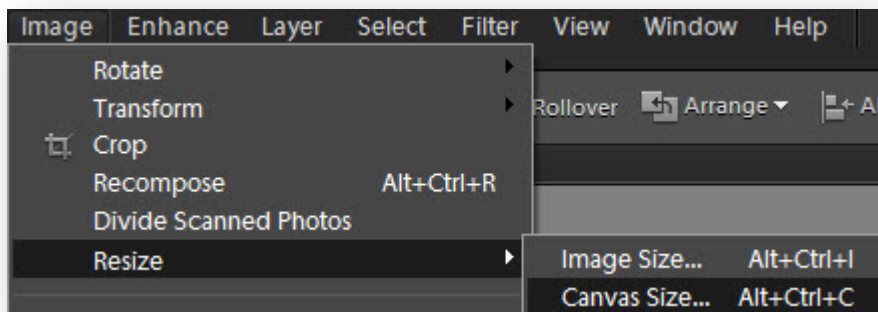
*Vaihda valinta **valitsemalla uusi vaihtoehto + Apply**.*



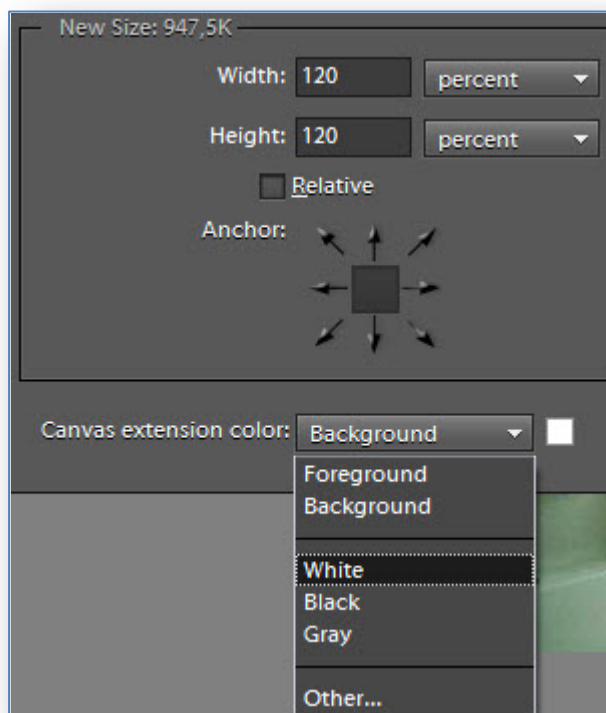
2. **Kehykset** poikkeavat toisistaan muodon, värin ja tyylin osalta. Valittu kehysmalli on **hyväksyttävä** vielä lopuksi tai painettava kuvan reunalla olevaa **Peruuta**-painiketta.



3. Edelläolevien kehyksien lisäksi löytyy kehysvalikoimasta paljon erivärisiä ja tavanomaisempia vaihtoehtoja. Kehyksiä voi luoda myös Image | **Resize** | **Canvas Size** -komennolla. Ohjelma lisää annettujen asetusten mukaisesti ns. piirtotilaa kuvan ympärille.



Uusi leveys ja korkeus voidaan valita eri määrein. **Metristen** arvojen lisäksi voidaan hyödyntää mm. pikseli- ja prosenttiarvoja. **Ankkurikohdassa** voidaan keskellä olevaa neliö sijoittaa myös reunoille tai kulmiin nuolipainiketta klikkaamalla.

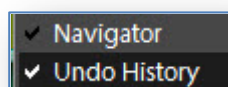


**Täyttöväri** valitaan ikkunan alaosasta. Valmiiden vaihtoehtojen lisäksi löytyy värilaatikko **Other** – painikkeen avulla.





Kuvasta voidaan tallentaa **Save As**-komennolla eri tiedostoversioita. **Kumoa**-toiminnolla voidaan palata edellisiin vaiheisiin ja kokeilla uusia valintoja. Nopea tapa on hyödyntää **Undo History**-paletin toimintotasoja. Paletti löytyy komennolla **Window | Undo History**.



Esimerkkikuva löytyy teoksesta Photoshop 7 | Docendo 2003 (www.docendo.fi). Valitettavasti kuvaa ei löydy enää Docendon sivustolta, josta pääsääntöisesti löytyy lisämateriaalia kirjoihin. Sivuston vasemmassa reunassa löytyy mahdollisuus rekisteröityä käyttäjäksi - samalla on mahdollisuus tilata uutiskirje (josta on ollut paljon hyötyä).

Rekisteröityminen mahdollistaa teosten lisämateriaalin hyödyntämisen opiskeluun ja harjoitteluun. Kirjoihin liittyvät materiaalit voidaan ladata omalle koneelle, valikoimista löytyy useita kuvaharjoitteluun sopivia tiedostoja.



Kirjaudu palveluun

Käyttäjätunnus

Salasana

[» Sisään](#) [» Rekisteröidy](#)

[Unohtuiko salasana?](#)

Tuotehaku

[Hae](#)

Selaa

- [» Toivepaketit](#)
- [» Lisämateriaalia kirjoihin](#)
- [» Kurssikirjanurkka](#)